

ΤΑΞΗ: 3^η ΤΑΞΗ ΕΠΑ.Λ.ΜΑΘΗΜΑ: ΣΥΓΧΡΟΝΕΣ ΓΕΩΡΓΙΚΕΣ ΕΠΙΧΕΙΡΗΣΕΙΣ/
ΕΙΔΙΚΟΤΗΤΑΣ

Ημερομηνία: Μ. Δευτέρα 10 Απριλίου 2023

Διάρκεια Εξέτασης: 3 ώρες

ΕΚΦΩΝΗΣΕΙΣ

ΘΕΜΑ Α

A1. Να χαρακτηρίσετε τις προτάσεις που ακολουθούν, γράφοντας στο τετράδιό σας δίπλα στο γράμμα που αντιστοιχεί σε κάθε πρόταση, τη λέξη Σωστό, αν η πρόταση είναι σωστή, ή τη λέξη Λάθος, αν η πρόταση είναι λανθασμένη.

- Κάθε επιχείρηση στον πλήρη ανταγωνισμό, θεωρεί την καμπύλη ζήτηση του προϊόντος της ως πλήρως ελαστική στην τιμή της αγοράς.
- Το μικτό κέρδος των επιχειρήσεων είναι οι πωλήσεις μείον το κόστος πωληθέντων
- Η μονοπωλιακή επιχείρηση αποκομίζει υπερκέρδη και μπορεί να τα διατηρήσει για μεγάλο διάστημα.
- Στην περίπτωση του αρνητικού ισολογισμού το ενεργητικό υπερτερεί των υποχρεώσεων της επιχείρησης
- Η Ο αγροτουρισμός αξιοποιεί εξειδικευμένες ανάγκες του σύγχρονου ανθρώπου.

Μονάδες 15

A2. Να γράψετε στο τετράδιό σας τους αριθμούς 1,2,3,4 από τη στήλη Α και δίπλα από τα γράμματα α, β, γ, δ, ε της στήλης Β, που δίνει τη σωστή αντιστοίχιση. Σημειώνεται ότι σε κάθε έννοια αντιστοιχεί μια μόνο έννοια της στήλης Β.

ΣΤΗΛΗ Α	ΣΤΗΛΗ Β
1. Ελαστικότητα ζήτησης	α. διάκριση αγαθών σε υποκατάστατα και συμπληρωματικά
2. Εισοδηματική ελαστικότητα	β. διάκριση αγαθών σε Giffen και πολυτελείας
3. Σταυροειδής ελαστικότητα	γ. διάκριση ζήτησης σε ελαστική και ανελαστική
4. Τιμή ισορροπίας	δ. Ζήτηση = προσφορά
	ε. διάκριση αγαθών σε κανονικά και κατώτερα

Μονάδες 8

A3. Να γράψετε στο τετράδιό σας το γράμμα που αντιστοιχεί στη σωστή απάντηση της παρακάτω ερώτησης.

Ποιο από τα παρακάτω δεν ισχύει για έναν αγροτικό συνεταιρισμό.

- α. επιτρέπεται η κοινή και αλληλέγγυα αντιμετώπιση προβλημάτων
- β. έχει ως σκοπό την αύξηση του εισοδήματος των μελών
- γ. επιτρέπεται η είσοδος σε όλα τα φυσικά και νομικά πρόσωπα
- δ. επιτρέπεται η κοινή εκμετάλλευση παραγωγικών μέσων

Μονάδες 2

ΘΕΜΑ Β

B1. Τί ονομάζουμε «γεωργική εκτιμητική»;

Μονάδες 7

B2. Τί είναι η καθαρή περιουσία (μον. 10) και τί δείχνει; (μον. 2)

Μονάδες 12

B3. Ποια είναι η ομοιότητα (μον. 3) και ποια η διαφορά του ισολογισμού και της απογραφής (μον. 3)

Μονάδες 6

ΘΕΜΑ Γ

Γ1. Πως διακρίνονται οι συντελεστές παραγωγής ανάλογα με το βαθμό χρησιμοποίησής τους. Απαιτείται ανάλυση και σχετικά παραδείγματα.

Μονάδες 10

Γ2. Να αναφέρετε 8 χαρακτηριστικά της Π.Α.Σ.Ε.Γ.Ε.Σ.

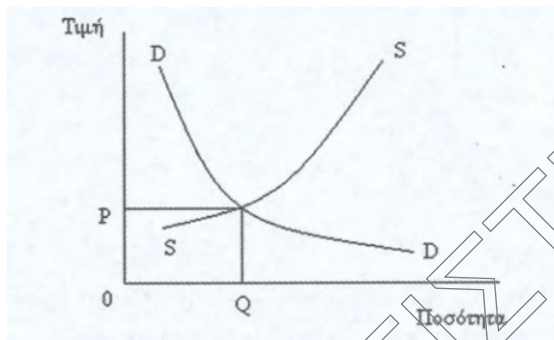
Μονάδες 8

Γ3. Σε ποιες κατηγορίες μπορούν να διακριθούν τα γεωργικά προϊόντα ως προς την ανθεκτικότητά τους (μον. 5). Να δώσετε δύο παραδείγματα για την κάθε κατηγορία. (μον.2)

Μονάδες 7

ΘΕΜΑ Δ

Στην Ελλάδα που έχει υιοθετηθεί η οικονομία της αγοράς, οι τιμές διαμορφώνονται από την αλληλεπίδραση των δυνάμεων της ζήτησης και της προσφοράς. Με τη βοήθεια του παρακάτω διαγράμματος να απαντήσετε στις ερωτήσεις.



- Δ1.** Πώς ονομάζεται η τιμή που διαμορφώνεται στην αγορά με δεδομένες τη ζήτηση και την προσφορά;

Μονάδες 1

- Δ2. α.** Τί συμβαίνει σε τιμές πάνω από την τιμή OP ; (μον. 1) Να αιτιολογήσετε την απάντησή σας (μον. 7).
β. Τί συμβαίνει σε τιμές κάτω από την τιμή OP ; (μον. 1) Να αιτιολογήσετε την απάντησή σας (μον. 7).

Μονάδες 16

- Δ3.** Στην περίπτωση της αύξησης του κόστους παραγωγής πώς θα μεταβληθεί το παραπάνω διάγραμμα; Αφού μεταφέρετε στο τετράδιό σας το διάγραμμα αιτιολογήστε την απάντησή σας δείχνοντας στο διάγραμμα τη μεταβολή και αναλύστε γιατί αυτή συμβαίνει.

Μονάδες 4

- Δ4.** Στην περίπτωση της αύξησης του εισοδήματος των καταναλωτών πώς θα μεταβληθεί το παραπάνω διάγραμμα; Αφού μεταφέρετε εκ νέου στο τετράδιό σας το διάγραμμα αιτιολογήστε την απάντησή σας δείχνοντας στο διάγραμμα τη μεταβολή και αναλύστε γιατί αυτή συμβαίνει.

Μονάδες 4